



Лахта-Ольгино

Спецвыпуск № 8 от 30.05.2018

Газета внутригородского муниципального образования Санкт-Петербурга муниципального округа Лахта-Ольгино

МЕСТНАЯ АДМИНИСТРАЦИЯ
ВНУТРИГОРОДСКОГО МУНИЦИПАЛЬНОГО ОБРАЗОВАНИЯ САНКТ-ПЕТЕРБУРГА
МУНИЦИПАЛЬНОГО ОКРУГА ЛАХТА-ОЛЬГИНО

ПОСТАНОВЛЕНИЕ № 58

От 30.05.2018

Об утверждении Административного регламента по предоставлению Местной администрацией внутригородского муниципального образования Санкт-Петербурга муниципальный округ Лахта-Ольгино, осуществляющей отдельные государственные полномочия Санкт-Петербурга по организации и осуществлению деятельности по опеке и попечительству, назначению и выплате денежных средств на содержание детей, находящихся под опекой или попечительством, и денежных средств на содержание детей, переданных на воспитание в приемные семьи, в Санкт-Петербурге, государственной услуги по даче согласия органа опеки

и попечительства на заключение трудового договора с лицом, получившим общее образование и достигшим возраста четырнадцати лет, для выполнения легкого труда, не причиняющего вреда его здоровью, либо с лицом, получающим общее образование и достигшим возраста четырнадцати лет, для выполнения в свободное от получения образования время легкого труда, не причиняющего вреда его здоровью и без ущерба для освоения образовательной программы

В целях реализации Федерального закона от 27.07.2010 № 210-ФЗ «Об организации предоставления государственных и муниципальных услуг», в соответствии с Распоряжениями Комитета по социальной политике Санкт-Петербурга от 21.09.2012 года № 214-р, от 27.09.2012 года № 218-р, от 05.10.2012 года № 222-р, от 19.10.2012 года № 32-р «Об утверждении методических рекомендаций по предоставлению государственных услуг органами местного самоуправления внутригородских муниципальных образований Санкт-Петербурга, осуществляющими отдельные государственные полномочия Санкт-Петербурга по организации и осуществлению деятельности по опеке и попечительству, назначению и выплате денежных средств на содержание детей, находящихся под опекой или попечительством, и денежных средств на содержание детей, переданных на воспитание в приемные семьи, в Санкт-Петербурге»,

ПОСТАНОВЛЯЮ :

1. Утвердить Административный регламент по предоставлению Местной администрацией внутригородского муниципального образования Санкт-Петербурга муниципальный округ Лахта-Ольгино, осуществляющей отдельные государственные полномочия Санкт-Петербурга по организации и осуществлению деятельности по опеке и попечительству, назначению и выплате денежных средств на содержание детей, находящихся под опекой или попечительством, и денежных средств на содержание детей, переданных на воспитание в приемные семьи, в Санкт-Петербурге, государственной услуги по даче согласия органа опеки и попечительства на заключение трудового договора с лицом, получившим общее образование и достигшим возраста четырнадцати лет, для выполнения легкого труда, не причиняющего вреда его здоровью, либо с лицом, получающим общее образование и достигшим возраста четырнадцати лет, для выполнения в свободное от получения образования время легкого труда, не причиняющего вреда его здоровью и без ущерба для освоения образовательной программы.
2. Признать утратившим силу постановление Местной администрации внутригородского муниципального образования Санкт-Петербурга муниципальный округ Лахта-Ольгино от 19.02.2013 № 21 «Об утверждении Административного регламента по предоставлению МА МО Лахта-Ольгино, осуществляющей отдельные государственные полномочия Санкт-Петербурга по организации и осуществлению деятельности по опеке и попечительству, назначению и выплате денежных средств на содержание детей, находящихся под опекой или попечительством, и денежных средств на содержание детей, переданных на воспитание в приемные семьи, в Санкт-Петербурге, государственной услуги по согласию органа опеки и попечительства на заключение трудового договора с учащимся, достигшим возраста 14 лет, для выполнения в свободное от учебы время легкого труда, не причиняющего вреда его здоровью и не нарушающего процесса обучения»
3. Настоящее Постановление вступает в силу со дня его официального опубликования.
4. Контроль за выполнением настоящего постановления оставляю за собой.

Глава МА МО Лахта-Ольгино

В.И. Чепарский

**Административный регламент
по предоставлению Местной администрацией внутригородского муниципального образования Санкт-Петербурга муниципальный округ
Лахта-Ольгино
осуществляющей отдельные государственные полномочия Санкт-Петербурга по организации и осуществлению деятельности по опеке
и попечительству, назначению и выплате денежных средств на содержание детей, находящихся под опекой или попечительством, и денежных
средств на содержание детей,
переданных на воспитание в приемные семьи, в Санкт-Петербурге,
государственной услуги по даче согласия органа опеки
и попечительства на заключение трудового договора с лицом, получившим общее образование и достигшим возраста четырнадцати лет,
для выполнения легкого труда, не причиняющего вреда его здоровью, либо с лицом, получающим общее образование и достигшим возраста
четырнадцати лет, для выполнения в свободное от получения образования время легкого труда, не причиняющего вреда его здоровью и без
ущерба для освоения образовательной программы**

1. Общие положения

1.1. Предметом регулирования настоящего административного регламента являются отношения, возникающие между заявителями и МА МО Лахта-Ольгино, осуществляющей отдельные государственные полномочия Санкт-Петербурга по организации и осуществлению деятельности по опеке и попечительству, назначению и выплате денежных средств на содержание детей, находящихся под опекой или попечительством, и денежных средств на содержание детей, переданных на воспитание в приемные семьи, в Санкт-Петербурге (далее – Местная Администрация) при предоставлении государственной услуги по даче согласия органа опеки и попечительства на заключение трудового договора с лицом, получившим общее образование и достигшим возраста четырнадцати лет, для выполнения легкого труда, не причиняющего вреда его здоровью, либо с лицом, получающим общее образование и достигшим возраста четырнадцати лет, для выполнения в свободное от получения образования время легкого труда, не причиняющего вреда его здоровью и без ущерба для освоения образовательной программы (далее – государственная услуга).

Блок-схема предоставления государственной услуги приведена в приложении № 1 к настоящему административному регламенту.

Информация о государственной услуге размещена в подсистеме «Портал «Государственные и муниципальные услуги (функции) в Санкт-Петербурге» Межведомственной автоматизированной информационной системы предоставления государственных и муниципальных услуг в электронном виде (далее – Портал) (www.gov.spb.ru).

1.2. Заявителями являются граждане Российской Федерации, иностранные граждане и лица без гражданства, получившие общее образование и достигшие возраста четырнадцати лет, для выполнения легкого труда, не причиняющего вреда его здоровью, либо граждане, получающие общее образование и достигшие возраста четырнадцати лет, для выполнения в свободное от получения образования время легкого труда, не причиняющего вреда его здоровью и без ущерба для освоения образовательной программы, имеющие место жительства или место пребывания в Санкт-Петербурге, и один из родителей указанного гражданина (попечитель) (далее – заявители).

Представлять интересы заявителя вправе доверенное лицо, имеющее следующие документы:

документ, удостоверяющий личность¹;

документ, подтверждающий полномочия представителя².

1.3. Требования к порядку информирования о предоставлении государственной услуги

1.3.1. В предоставлении государственной услуги участвуют:

1.3.1.1. Комитет по социальной политике Санкт-Петербурга:

адрес: 190000, Санкт-Петербург, пер. Антоненко, д. 6;

телефон: (812) 576-24-61, факс (812) 576-24-90;

адрес сайта и электронной почты: www.gov.spb.ru, e-mail: ksp@gov.spb.ru;

график работы: понедельник – четверг с 9.00 до 18.00, пятница с 9.00 до 17.00; перерыв с 13.00 до 13.48; выходные дни – суббота, воскресенье.

Продолжительность рабочего дня, непосредственно предшествующего нерабочему праздничному дню, уменьшается на один час.

1.3.1.2. Местная Администрация:

Адрес: 197229, Санкт-Петербург, пос. Ольгино, ул. Советская, д. 2

Телефон/факс: 498-33-34; 498-33-27

Адрес сайта и электронной почты: www.lahta-olgin.ru, lahtaolgin@mail.ru

График работы: понедельник – четверг с 10.00 до 18.00, пятница с 10.00 до 17.00; выходные дни – суббота, воскресенье. Продолжительность рабочего дня, непосредственно предшествующего нерабочему праздничному дню, уменьшается на один час.

Часы приема отдела опеки и попечительства Местной Администрации: понедельник с 10.00 до 13.00; четверг с 14.00 до 17.00.

места нахождения, справочные телефоны и адреса электронной почты органов опеки и попечительства внутригородских муниципальных образований Санкт-Петербург приведены в приложении № 2.

1.3.1.3. Санкт-Петербургское государственное казенное учреждение «Многофункциональный центр предоставления государственных и муниципальных услуг» (далее – Многофункциональный центр, МФЦ):

адрес: Санкт-Петербург, ул. Красного Текстильщика, д.10-12, литера 0;

график работы: понедельник – четверг с 9.00 до 18.00, пятница с 9.00 до 17.00; перерыв с 13.00 до 13.48; выходные дни – суббота, воскресенье.

Продолжительность рабочего дня, непосредственно предшествующего нерабочему праздничному дню, уменьшается на один час;

актуальный перечень структурных подразделений Многофункционального центра, места их нахождения, график работы и справочные телефоны указаны на Портале в разделе «Многофункциональные центры предоставления государственных и муниципальных услуг в Санкт-Петербурге (МФЦ)»;

центр телефонного обслуживания: (812) 573-90-00;

¹ В качестве документа, удостоверяющего личность, предъявляются: паспорт гражданина Российской Федерации; временное удостоверение личности гражданина Российской Федерации, выдаваемое на период оформления паспорта, предусмотренное пунктом 76 Административного регламента Федеральной миграционной службы по предоставлению государственной услуги по выдаче и замене паспорта гражданина Российской Федерации, удостоверяющего личность гражданина Российской Федерации на территории Российской Федерации, утвержденного приказом Федеральной миграционной службы от 30.11.2012 № 391; иные документы, удостоверяющие личность в соответствии с действующим законодательством.

² В качестве документа, подтверждающего полномочия представителя, предъявляются: документ, оформленный в соответствии с действующим законодательством, подтверждающий наличие у представителя права действовать от лица заявителя, и определяющий условия и границы реализации права представителя на получение государственной услуги; документ, подтверждающий право законного представителя выступать от имени заявителя (решение органа опеки и попечительства об установлении опеки или попечительства).

СПЕЦИАЛЬНЫЙ ВЫПУСК

адрес сайта и электронной почты: www.gu.spb.ru/mfc/, e-mail: knz@mfcspb.ru.

1.3.1.4. При предоставлении государственной услуги органы опеки и попечительства вправе осуществлять межведомственное информационное взаимодействие с:

Комитетом по образованию (далее – КО):

адрес: 190000, Санкт-Петербург, пер. Антоненко, д. 8;

телефоны: (812)576-18-38; телефон/факс: (812)570-38-29;

адрес сайта и электронной почты: www.k-obr.spb.ru; e-mail: kobr@gov.spb.ru.

график работы: понедельник-четверг с 9.00 до 13.00 и с 13.48 до 18.00, пятница с 9.00 до 13.00 и с 13.48 до 17.00, выходные дни - суббота, воскресенье. Продолжительность рабочего дня, непосредственно предшествующего нерабочему праздничному дню, уменьшается на один час;

Управлением по вопросам миграции Главного управления МВД России по г.Санкт-Петербургу и Ленинградской области (далее – Управление по вопросам миграции):

Адрес: 191028. Санкт-Петербург, ул. Кирочная, д. 4.

Адрес сайта: <http://www.78.mvd.ru>.

Телефон: (812)273-22-46, (812)275-09-75.

График работы: понедельник-четверг с 9.00 до 13.00 и с 13.48 до 18.00, пятница с 9.00 до 13.00 и с 13.48 до 17.00, выходные дни - суббота, воскресенье.

Продолжительность рабочего дня, непосредственно предшествующего нерабочему праздничному дню, уменьшается на один час;

Комитетом по делам записи актов гражданского состояния (далее – КЗАГС):

адрес: 191015, Санкт-Петербург, Таврическая ул., д. 39;

справочный телефон: (812) 271-79-43, факс (812) 271-41-10;

адрес сайта и электронной почты: kzags@gov.spb.ru; www.gov.spb.ru;

график работы: понедельник – четверг с 9.00 до 18.00, пятница с 9.00 до 17.00; перерыв с 13.00 до 13.48; выходные дни – суббота, воскресенье.

Санкт-Петербургскими государственными казенными учреждениями «Жилищное агентство администрации района Санкт-Петербурга» (далее – ГКУ ЖА):

места нахождения ГКУ ЖА приведены в приложении № 3.

график работы: с 9.00 до 18.00 (в пятницу - до 17.00), перерыв с 13.00 до 13.48, выходные дни - суббота и воскресенье.

Продолжительность рабочего дня, непосредственно предшествующего нерабочему праздничному дню, уменьшается на один час.

1.3.2. Перед предоставлением государственной услуги заявителям не требуется дополнительных обращений в иные исполнительные органы государственной власти Санкт-Петербурга и организации.

1.3.3. Информацию об органах (организациях), указанных в пункте 1.3.1 настоящего административного регламента, по вопросам предоставления государственной услуги, а также сведения о ходе предоставления государственной услуги, заявители могут получить следующими способами (в следующем порядке):

направление запросов в письменном виде по адресам органов (организаций), указанных в пункте 1.3.1, в электронном виде по адресам электронной почты указанных органов (организаций);

по справочным телефонам специалистов органов (организаций), указанных в пункте 1.3.1;

на Портале (www.gu.spb.ru);

в информационно-телекоммуникационной сети «Интернет» на официальных сайтах органов (организаций), указанных в пункте 1.3.1; при личном обращении на прием к специалистам органов (организаций) (в дни и часы приема, если установлены);

в центре телефонного обслуживания Многофункционального центра (812) 573-90-00);

при обращении к инфоматам (инфокиоскам, инфопунктам), размещенным в помещениях структурных подразделений Многофункционального центра;

на стендах в местах предоставления государственной услуги.

На стендах размещается следующая информация:

наименование государственной услуги;

перечень органов (организаций), участвующих в предоставлении государственной услуги;

график (режим) работы, телефоны, адреса электронной почты органов (организаций), осуществляющих прием и консультации заявителей по вопросам предоставления государственной услуги;

адреса органов (организаций), участвующих в предоставлении государственной услуги;

контактная информация об органах (организациях), участвующих в предоставлении государственной услуги;

порядок предоставления государственной услуги;

последовательность посещения заявителем органов (организаций), участвующих в предоставлении государственной услуги;

перечень категорий граждан, имеющих право на получение государственной услуги;

перечень документов, необходимых для получения государственной услуги, в том числе получаемых без участия заявителя;

образец заполненного заявления.

1.3.4. В целях доступности получения информации порядок предоставления государственной услуги для инвалидов органами (организациями), указанными в пункте 1.3.1 обеспечивается:

для лиц со стойким нарушением функции зрения:

выполнение информации крупным рельефным шрифтом на контрастном фоне (белом или желтом) и дублирование рельефно-точечным шрифтом Брайля;

обеспечение выпуска альтернативных форматов печатных материалов (крупный шрифт или аудиофайлы);

для лиц со стойким нарушением функции слуха - предоставление государственной услуги с использованием русского жестового языка, включая обеспечение допуска сурдопереводчика, либо специальных технических средств, обеспечивающих синхронный сурдоперевод;

для лиц с одновременным стойким нарушением функций зрения и слуха - предоставление государственной услуги по тифлосурдопереводу, включая обеспечение доступа тифлосурдопереводчика, либо специальных технических средств, обеспечивающих синхронный тифлосурдоперевод.

II. Стандарт предоставления государственной услуги

2.1. Наименование государственной услуги: дача согласия органа опеки и попечительства на заключение трудового договора лицом, получившим общее образование и достигшим возраста четырнадцати лет, для выполнения легкого труда,

не причиняющего вреда его здоровью, либо с лицом, получающим общее образование и достигшим возраста четырнадцати лет, для выполнения в свободное от получения образования время легкого труда, не причиняющего вреда его здоровью и без ущерба для освоения образовательной программы.

Краткое наименование государственной услуги: согласие органа опеки и попечительства на заключение трудового договора с лицом, получившим общее образование или получающим общее образование, достигшим возраста четырнадцати лет.

2.2. Государственная услуга предоставляется органами опеки и попечительства во взаимодействии с органами (организациями), указанными в пункте 1.3.1.

Должностным лицам органов опеки и попечительства запрещено требовать от заявителя осуществления действий, в том числе согласований, необходимых для получения государственной услуги и связанных с обращением в иные государственные органы, органы местного самоуправления и организации, за исключением получения услуг и получения документов и информации, полученных в результате предоставления таких услуг, включенных в Перечень услуг, которые являются необходимыми и обязательными для предоставления государственных услуг, утвержденный постановлением Правительства Санкт-Петербурга от 03.02.2012 № 93 «Об утверждении Перечня услуг, которые являются необходимыми и обязательными для предоставления исполнительными органами государственной власти Санкт-Петербурга государственных услуг и предоставляются организациями, участвующими в предоставлении государственных услуг, и Порядка определения размера платы за их оказание».

2.3. Результатом предоставления государственной услуги является:

издание органом опеки и попечительства постановления о выдаче согласия на заключение трудового договора с лицом, получившим общее образование, либо постановления об отказе в выдаче согласия на заключение трудового договора с лицом, получившим общее образование или получающим общее образование, достигшим возраста четырнадцати лет.

Информирование заявителей о принятом органом опеки и попечительства решении:

на бумажном носителе - направление через отделения федеральной почтовой связи или вручение лично заявителю органом опеки и попечительства постановления о выдаче согласия на заключение трудового договора с лицом, получившим общее образование или получающим общее образование, достигшим возраста четырнадцати лет,

либо направление через отделения федеральной почтовой связи (или электронной почтой, в случае наличия отметки в заявлении) уведомления об отказе в предоставлении государственной услуги.

Выдача результата предоставления государственной услуги возможна на базе структурных подразделений МФЦ.

Результат предоставления государственной услуги не учитывается в ведомственной информационной системе, в связи с ее отсутствием.

2.4. Срок предоставления государственной услуги: не более 21 рабочего дня со дня подачи заявления со всеми необходимыми для предоставления государственной услуги документами в орган опеки и попечительства или в структурные подразделения МФЦ.

2.5. Перечень нормативных правовых актов, регулирующих отношения, возникающие в связи с предоставлением государственной услуги:

Трудовой кодекс Российской Федерации;

Семейный кодекс Российской Федерации;

Федеральный закон от 06.10.2003 № 131-ФЗ «Об общих принципах организации местного самоуправления в Российской Федерации»;

Федеральный закон от 02.05.2006 № 59-ФЗ «О порядке рассмотрения обращений граждан Российской Федерации»;

Федеральный закон от 27.07.2006 № 152-ФЗ «О персональных данных»;

Федеральный закон от 27.07.2010 № 210-ФЗ «Об организации предоставления государственных и муниципальных услуг» (далее – Федеральный закон № 210-ФЗ);

Федеральный закон от 06.04.2011 № 63-ФЗ «Об электронной подписи»;

Федеральный закон от 29.12.2012 № 273-ФЗ «Об образовании в Российской Федерации»;

Закон Санкт-Петербурга от 31.10.2007 № 536-109 «О наделении органов местного самоуправления в Санкт-Петербурге отдельными государственными полномочиями Санкт-Петербурга по организации и осуществлению деятельности по опеке и попечительству, назначению и выплате денежных средств на содержание детей, находящихся под опекой или попечительством, и денежных средств на содержание детей, переданных на воспитание в приемные семьи, в Санкт-Петербурге»;

постановление Правительства Санкт-Петербурга от 16.09.2008 № 1182 «О Комитете по социальной политике Санкт-Петербурга»;

постановление Правительства Санкт-Петербурга от 30.12.2009 № 1593 «О некоторых мерах по повышению качества предоставления государственных услуг

на базе многофункционального центра предоставления государственных услуг в Санкт-Петербурге» (далее - постановление Правительства Санкт-Петербурга от 30.12.2009 № 1593);

постановление Правительства Санкт-Петербурга от 25.07.2011 № 1037 «О Порядке разработки и утверждения исполнительными органами государственной власти Санкт-Петербурга административных регламентов предоставления государственных услуг (исполнения государственных функций)»;

постановление Правительства Санкт-Петербурга от 23.12.2011 № 1753 «О Порядке межведомственного информационного взаимодействия при предоставлении государственных и муниципальных услуг исполнительными органами государственной власти Санкт-Петербурга и органами местного самоуправления в Санкт-Петербурге, а также услуг государственных учреждений, подведомственных исполнительным органам государственной власти Санкт-Петербурга, и других организаций, в которых размещается государственное задание (заказ)» (далее – постановление Правительства Санкт-Петербурга от 23.12.2011 № 1753);

распоряжение Правительства Санкт-Петербурга от 01.12.2011 № 51-рп «Об организации межведомственного взаимодействия при предоставлении государственных и муниципальных услуг в Санкт-Петербурге»;

распоряжение Правительства Санкт-Петербурга от 29.04.2013 № 34-рп «О мерах по реализации статей 7 и 7.1 Федерального закона «Об организации предоставления государственных и муниципальных услуг».

2.6. Исчерпывающий перечень документов, необходимых в соответствии с нормативными правовыми актами для предоставления государственной услуги, подлежащих представлению заявителем

2.6.1. Перечень документов, необходимых в соответствии с нормативными правовыми актами для предоставления государственной услуги, подлежащих представлению заявителями:

заявление несовершеннолетнего по форме согласно приложению № 4;

заявление родителя (попечителя) несовершеннолетнего по форме согласно приложению № 5;

СПЕЦИАЛЬНЫЙ ВЫПУСК

паспорт или другой документ, удостоверяющий личность³;
свидетельство о рождении несовершеннолетнего, за исключением документов, выданных на территории Санкт-Петербурга;
справка из образовательной организации о режиме обучения несовершеннолетнего (для лиц, получающих общее образование) в государственном образовательном учреждении;

документ об образовании, подтверждающий получение общего образования (для лиц, получивших общее образование), за исключением документов, выданных государственными образовательными учреждениями, находящимся в ведении Санкт-Петербурга;

медицинская справка формы № 086/у, определяющая профессиональную пригодность несовершеннолетнего;
решение суда об установлении места жительства или места пребывания несовершеннолетнего в Санкт-Петербурге;
справка о регистрации по месту жительства несовершеннолетнего формы 9 (в отношении жилых помещений, ведение регистрационного учета граждан по месту жительства в которых в части, возложенной на жилищные организации, осуществляют не ГКУ ЖА), в случае отсутствия у несовершеннолетнего паспорта гражданина Российской Федерации, в пределах установленного законодательством срока его получения.

Документ, удостоверяющий личность представителя гражданина и документ, подтверждающий его полномочия (в случае представления документов через представителя гражданина).

В случае если для предоставления государственной услуги необходима обработка персональных данных лица, не являющегося заявителем, и если в соответствии с федеральным законом обработка таких персональных данных может осуществляться с согласия указанного лица, при обращении за получением государственной услуги заявитель дополнительно представляет документы, подтверждающие получение согласия указанного лица или его законного представителя на обработку персональных данных указанного лица. Документы, подтверждающие получение согласия, могут быть представлены в том числе в форме электронного документа³. Форма согласия на обработку персональных данных приведена в приложении № 6.

В представляемых документах не допускаются не удостоверенные исправления, повреждения, нечитаемые части текста либо нечитаемые оттиски штампов и печатей, наличие которых не позволяет однозначно толковать их содержание.

Документы, прилагаемые к заявлению, представляются в оригиналах или нотариально заверенных копиях, копии документов, не заверенные нотариально, представляются с предъявлением оригиналов.

Документы, прилагаемые к заявлению, после копирования возвращаются заявителю.

При обращении за предоставлением государственной услуги в структурные подразделения Многофункционального центра заявителю необходимо предоставить паспорт гражданина Российской Федерации и (или) иной документ, удостоверяющий личность заявителя.

2.7. Исчерпывающий перечень документов, необходимых в соответствии с нормативными правовыми актами для предоставления государственной услуги, которые находятся в распоряжении иных исполнительных органов, федеральных органов исполнительной власти и органов государственных внебюджетных фондов, органов исполнительной власти субъектов Российской Федерации и органов местного самоуправления, подведомственных им организаций и иных организаций, и которые заявитель вправе представить⁴:

документ о рождении несовершеннолетнего (свидетельство о рождении ребенка или справка - выписка из актовой записи о рождении ребенка о сведениях, содержащихся в свидетельстве о рождении ребенка, выданном на территории Санкт-Петербурга), выданный на территории Санкт-Петербурга;

сведения о регистрации несовершеннолетнего по месту пребывания или месту жительства в Санкт-Петербурге, в случае отсутствия у несовершеннолетнего паспорта гражданина Российской Федерации, в пределах установленного законодательством срока его получения;

справка, содержащая сведения о получении общего образования (для лиц, получивших общее образование) в государственном образовательном учреждении Санкт-Петербурга.

2.7.1. Должностным лицам органа опеки и попечительства запрещено требовать от заявителя:

предоставления документов и информации или осуществления действий, представление или осуществление которых не предусмотрено нормативными правовыми актами, регулирующими отношения, возникающие в связи с предоставлением государственной услуги;

предоставления документов и информации, которые в соответствии с нормативными правовыми актами Российской Федерации, нормативными правовыми актами субъектов Российской Федерации и муниципальными правовыми актами находятся в распоряжении государственных органов, предоставляющих государственную услугу, иных государственных органов, органов местного самоуправления и (или) подведомственных государственным органам и органам местного самоуправления организаций, участвующих в предоставлении государственных или муниципальных услуг, за исключением документов, указанных в части 6 статьи 7 Федерального закона №210-ФЗ.

2.8. Оснований для отказа в приеме документов, необходимых для предоставления государственной услуги, действующим законодательством Российской Федерации и Санкт-Петербурга не предусмотрено.

2.9. Исчерпывающий перечень оснований для приостановления и (или) отказа в предоставлении государственной услуги

2.9.1. Основаниями для отказа в предоставлении государственной услуги является непредставление необходимых документов.

2.9.2. Основания для приостановления предоставления государственной услуги действующим законодательством не предусмотрены.

2.10. Услуги, которые являются необходимыми и обязательными для предоставления государственной услуги, в том числе сведения о документе (документах), выдаваемом (выдаваемых) организациями, участвующими в предоставлении государственной услуги, не предусмотрены действующим законодательством.

2.11. Государственная пошлина или иная плата за предоставление государственной услуги не взимается.

2.12. Порядок, размер и основания взимания платы за предоставление услуг, необходимых и обязательных для предоставления государственной услуги, включая информацию о методиках расчета размера такой платы

Плата за предоставление государственной услуги не взимается.

2.13. Максимальный срок ожидания в очереди (при ее наличии) при подаче запроса о предоставлении государственной услуги, услуги организации, участвующей в предоставлении государственной услуги, и при получении результата предоставления государственной услуги:

срок ожидания в очереди (при ее наличии) при подаче заявления и необходимых документов в органе опеки и попечительства не должен превышать 15 минут;

срок ожидания в очереди при получении документов в органе опеки и попечительства не должен превышать 15 минут

2.14. Срок и порядок регистрации запроса заявителя о предоставлении государственной услуги, услуги организации, участвующей в предоставлении государственной услуги, в том числе в электронной форме:

2.14.1. При личном обращении заявителя в орган опеки и попечительства регистрация запроса о предоставлении государственной услуги осуществляется сотрудником органа опеки и попечительства в присутствии заявителя.

³ Данное требование не распространяется на лиц, признанных безвестно отсутствующими, и на разыскиваемых лиц, место нахождения которых не установлено уполномоченным федеральным органом исполнительной власти.

⁴ В соответствии с пунктом 2 части 1 статьи 7 и частью 6 статьи 7 Федерального закона № 210-ФЗ заявитель вправе представить указанные документы в форме документа на бумажном носителе или в форме электронного документа по собственной инициативе.

Регистрация запроса заявителя осуществляется органом опеки и попечительства в течение одного рабочего дня с момента получения органом опеки и попечительства документов, указанных в пункте 2.6, в форме электронного документа и документа на бумажном носителе.

2.15. Требования к помещениям, в которых предоставляется государственная услуга, услуга, предоставляемая организацией, участвующей в предоставлении государственной услуги, к месту ожидания и приема заявителей, размещению и оформлению визуальной, текстовой и мультимедийной информации о порядке предоставления таких услуг, в том числе к обеспечению доступности для инвалидов указанных объектов в соответствии с законодательством Российской Федерации о социальной защите инвалидов.

2.15.1. Указанные помещения должны иметь площади, предусмотренные санитарными нормами и требованиями к рабочим (офисным) помещениям, где оборудованы рабочие места с использованием персональных компьютеров и копировальной техники, и места для приема посетителей, а также должны быть оборудованы стульями и столами, стендами, на которых должна быть размещена информация, указанная в пункте 1.3.3, должны иметь писчие принадлежности (бланки заявлений, авторучки, бумагу) для заполнения заявления о предоставлении государственной услуги и производстве вспомогательных записей (памяток, пояснений).

2.15.2. Вход в здание, в котором предоставляются государственные услуги (далее – здание), должен быть оборудован информационной табличкой (вывеской), содержащей информацию о наименовании и режиме работы органа опеки и попечительства, предоставляющего государственную услугу, а также тактильной схемой (табличкой), дублирующей данную информацию.

Для лиц с нарушением функции зрения вход в здание обозначается с помощью изменения фактуры наземного покрытия.

Должностные лица органа опеки и попечительства, предоставляющего государственную услугу, осуществляют, при необходимости, помощь инвалидам и иным маломобильным группам населения при их передвижении по помещениям, в том числе при входе в здание и выходе из него, в получении в доступной для них форме информации о порядке предоставления государственной услуги, включая оформление необходимых документов, о совершении других необходимых для получения государственной услуги действий, а также обеспечение посадки в транспортное средство и высадки из него, в том числе с использованием кресла-коляски.

Личный уход за получателем государственной услуги из числа инвалидов и иных маломобильных групп населения (медицинские процедуры, помощь в принятии пищи и лекарств, в выполнении санитарно-гигиенических процедур) обеспечивается инвалидом самостоятельно либо при помощи сопровождающих лиц.

2.15.3. Помещения, в которых предоставляется государственная услуга (далее – помещения), оборудуются информационными стендами или терминалами, содержащими сведения, указанные в пункте 1.3.3, в визуальной, текстовой и (или) мультимедийной формах. Оформление визуальной, текстовой и (или) мультимедийной информации должно соответствовать оптимальному зрительному и слуховому восприятию этой информации гражданами.

Помещения должны быть оборудованы устройствами для озвучивания визуальной, текстовой информации, оснащены знаками, выполненными рельефно-точечным шрифтом Брайля в соответствии с действующими стандартами выполнения и размещения таких знаков, а также визуальными индикаторами, преобразующими звуковые сигналы в световые, речевые сигналы в текстовую бегущую строку.

2.15.4. Помещения, в том числе вход и пути передвижения по помещениям, должны быть оборудованы пандусами, лифтами (при необходимости), санитарно-техническими помещениями (доступными для инвалидов), расширенными проходами, позволяющими обеспечить беспрепятственный доступ инвалидов и иных маломобильных групп населения, а также специальными объемными тактильными плитками и покрытиями, обозначающими пути движения, повороты и препятствия (перекрестки, ступени, лестницы, двери).

Двери в помещениях, в которых предоставляется государственная услуга, не должны иметь порогов, препятствующих движению инвалидов и иных маломобильных групп населения.

В помещениях, в которых предоставляется государственная услуга, должно быть обеспечено беспрепятственное передвижение и разворот кресел-колясок, размещение столов в стороне от входа с учетом беспрепятственного подъезда и поворота кресел-колясок.

2.15.5. С целью правильной и безопасной ориентации инвалидов и других маломобильных групп населения в помещениях на видных местах должны быть размещены тактильные мнемосхемы, отображающие план размещения данных помещений, а также план эвакуации граждан в случае пожара.

В помещениях должна быть предусмотрена система (установка) оповещения людей о пожаре.

Вход и выход из помещения оборудуются соответствующими указателями с автономными источниками бесперебойного питания.

2.15.6. На путях движения инвалидов и иных маломобильных групп населения в помещениях, где предоставляется государственная услуга, должны быть предусмотрены смежные с ними места отдыха и ожидания.

В местах ожидания должно быть предусмотрено не менее одного места для инвалида, передвигающегося на кресле-коляске или пользующегося костылями (тростью), а также для его сопровождающего.

2.15.7. Территория, прилегающая к местонахождению органа опеки и попечительства, предоставляющего государственную услугу, оборудуется, по возможности, местами для парковки автотранспортных средств, включая автотранспортные средства инвалидов.

На территории на основных путях движения к зданию должны быть предусмотрены места отдыха, доступные для инвалидов и иных маломобильных групп населения, оборудованные скамейками, указателями, навесами и опознаваемые с помощью изменения фактуры наземного покрытия.

2.15.8. Руководителем органа местного самоуправления обеспечивается создание инвалидам следующих условий доступности объектов в соответствии с требованиями, установленными законодательными и иными нормативными правовыми актами:

а) возможность беспрепятственного входа в объекты и выхода из них;

б) возможность самостоятельного передвижения по территории объекта в целях доступа к месту предоставления государственной услуги, в том числе с помощью работников объекта, предоставляющих государственные услуги, ассистивных и вспомогательных технологий, а также сменного кресла-коляски;

в) возможность посадки в транспортное средство и высадки из него перед входом в объект, в том числе с использованием кресла-коляски и, при необходимости, с помощью работников объекта;

г) сопровождение инвалидов, имеющих стойкие нарушения функции зрения и самостоятельного передвижения по территории объекта;

д) содействие инвалиду при входе в объект и выходе из него, информирование инвалида о доступных маршрутах общественного транспорта;

е) надлежащее размещение носителей информации, необходимой для обеспечения беспрепятственного доступа инвалидов к объектам и государственным услугам, с учетом ограничений их жизнедеятельности, в том числе дублирование необходимой для получения государственной услуги звуковой и зрительной информации, а также надписей, знаков и иной текстовой и графической информации знаками, выполненными рельефно-точечным шрифтом Брайля и на контрастном фоне;

ж) обеспечение допуска на объект, в котором предоставляется государственная услуга, собаки-проводника при наличии документа, подтверждающего ее специальное обучение, выданного по форме и в порядке, утвержденном приказом Министерства труда и социальной защиты населения Российской Федерации от 22.06.2015 № 386н «Об утверждении формы документа, подтверждающего специальное обучение собаки-проводника, и порядка его выдачи».

СПЕЦИАЛЬНЫЙ ВЫПУСК

2.15.9. Руководителем органа опеки и попечительства обеспечивается создание инвалидам следующих условий доступности услуг в соответствии с требованиями, установленными нормативными правовыми актами:

а) оказание инвалидам помощи, необходимой для получения в доступной для них форме информации о правилах предоставления государственной услуги, в том числе об оформлении необходимых для получения государственной услуги документов, о совершении ими других необходимых для получения услуги действий;

б) предоставление инвалидам по слуху, при необходимости, государственной услуги с использованием русского жестового языка, включая обеспечение допуска на объект сурдопереводчика, тифлосурдопереводчика;

в) оказание работниками органов и организаций, предоставляющих государственные услуги в установленных сферах деятельности, иной необходимой инвалидам помощи органа местного самоуправления, предоставляющего государственную услугу, в преодолении барьеров, мешающих получению ими услуг наравне с другими лицами;

г) наличие копий документов, объявлений, инструкций о порядке предоставления государственной услуги (в том числе на информационном стенде), выполненных рельефно-точечным шрифтом Брайля и на контрастном фоне, а также аудиоконтура в местах ожидания и приема заявителей.

2.16. Показатели доступности и качества государственных услуг

2.16.1. Продолжительность взаимодействия должностных лиц при предоставлении государственной услуги указана в разделе III.

2.16.2. Способы предоставления государственной услуги заявителю:

непосредственно при посещении органа опеки и попечительства;

в структурном подразделении МФЦ.

2.16.3. Предусмотрено информирование заявителя о ходе предоставления государственной услуги – да.

По запросу заявителя орган опеки и попечительства предоставляет информацию о ходе предоставления государственной услуги в устной, письменной или в электронной форме.

2.16.4. Способы информирования заявителя о результатах предоставления государственной услуги: в устной либо письменной форме, в том числе через структурные подразделения МФЦ посредством МАИС ЭГУ путем направления уведомления на электронную почту заявителя согласно волеизъявлению заявителя, в соответствии с требованиями; смс-информирование посредством Межведомственной автоматизированной информационной системы предоставления государственных и муниципальных услуг в электронном виде в Санкт-Петербурге.

2.16.5. Количество документов, необходимых для предоставления заявителем в целях получения государственной услуги: от 3 до 9.

2.16.6. Осуществление органом местного самоуправления межведомственного взаимодействия при предоставлении государственной услуги возможно с КЗАГС, КО, Управлением по вопросам миграции, ГКУ ЖА.

2.16.7. Количество документов (информации), которые орган опеки и попечительства запрашивает без участия заявителя – от 0 до 2.

2.16.8. Услуги, необходимые и обязательные для предоставления государственной услуги, в том числе сведения о документе (документах), выдаваемом (выдаваемых) организациями, участвующими в предоставлении государственной услуги, действующим законодательством не предусмотрены.

2.16.9. Количество административных процедур в рамках предоставления государственной услуги, осуществляемых в электронном виде – 2.

2.16.10. Сроки предоставления государственной услуги указаны в пункте 2.4.

2.16.11. Предусмотрен порядок и формы контроля за предоставлением государственной услуги со стороны граждан, их объединений и организаций – да.

Возможные способы оценки заявителями качества предоставления государственных услуг:

посредством электронного опроса на Портале;

посредством электронного опроса с помощью информационных терминалов, расположенных в структурных подразделениях МФЦ.

2.16.12. Выдача результата предоставления государственной услуги в части выдачи решения о предоставлении государственной услуги либо письма об отказе в предоставлении государственной услуги предусмотрена на базе МФЦ.

2.16.13. Выдача результата предоставления государственной услуги не предусмотрена в электронном виде через Портал.

2.17. Иные требования, в том числе учитывающие особенности предоставления государственных услуг в структурных подразделениях МФЦ и особенности предоставления государственных услуг в электронной форме

2.17.1. Прием документов и выдача результата предоставления государственной услуги в части выдачи решения о предоставлении государственной услуги либо письма об отказе в предоставлении государственной услуги могут быть осуществлены на базе МФЦ.

Должностное лицо органа опеки и попечительства, ответственное за предоставление государственной услуги, по результатам рассмотрения представленных заявителем документов, направляет необходимые документы (справки, письма, решения и др.) в структурное подразделение МФЦ для их последующей передачи заявителю:

на бумажном носителе – в срок не более трех рабочих дней со дня принятия решения о предоставлении (отказе в предоставлении) заявителю государственной услуги.

Не допускается возврат документов заявителя органом опеки и попечительства в структурные подразделения МФЦ без рассмотрения.

2.17.2. Особенности предоставления государственной услуги в электронной форме

Заявитель может получить информацию о порядке предоставления государственной услуги, в том числе в электронной форме на Портале (www.gu.spb.ru).

Доступ к сведениям о способах предоставления государственной услуги, порядку предоставления государственной услуги, в том числе, в электронной форме, перечню необходимых для предоставления государственной услуги документов, к форме заявления и формам иных документов выполняется без предварительной авторизации заявителя на Портале. Заявитель может ознакомиться с формой заявления и иных документов, необходимых для получения государственной услуги, платежными реквизитами и информацией об обязательном заполнении сведений, идентифицирующих платеж заявителя (если услугой предусмотрена уплата государственной пошлины или иного обязательного платежа) на Портале и на федеральном Портале, при необходимости сохранить их на компьютере.

Возможность подачи заявления в электронной форме посредством Портала будет осуществляться в соответствии с распоряжением Правительства Санкт-Петербурга от 22.03.2011 № 8-рп «О мероприятиях по переходу на предоставление исполнительными органами государственной власти Санкт-Петербурга государственных услуг в электронном виде».

III. Состав, последовательность и сроки выполнения административных процедур (действий), требования к порядку их выполнения, в том числе особенности выполнения административных процедур (действий) в электронной форме

Описание последовательности административных процедур при предоставлении государственной услуги:
 прием и регистрация заявлений и документов, необходимых для предоставления государственной услуги;
 подготовка и направление межведомственных запросов о предоставлении документов, необходимых для предоставления государственной услуги, находящихся в распоряжении иных органов государственной власти и организаций;
 принятие решения органа опеки и попечительства о выдаче согласия органа опеки и попечительства на заключение трудового договора с лицом, получившим общее образование или получающим общее образование, достигшим возраста четырнадцати лет, либо об отказе в выдаче согласия органа опеки и попечительства на заключение трудового договора с лицом, получившим общее образование или получающим общее образование, достигшим возраста четырнадцати лет;
 передача заявителям результата предоставления государственной услуги.

3.1. Прием и регистрация заявлений и документов, необходимых для предоставления государственной услуги

3.1.1. События (юридические факты), являющиеся основанием для начала административной процедуры: обращение несовершеннолетнего и одного из его родителей (попечителя) в орган опеки и попечительства по месту жительства несовершеннолетнего с заявлениями по форме согласно приложению № 4, № 5 соответственно и документами, указанными в пунктах 2.6, 2.7.

3.1.2. Ответственным за выполнение административной процедуры является специалист органа опеки и попечительства, ответственный за прием заявлений и регистрацию и документов, необходимых для предоставления государственной услуги.

3.1.3. Содержание и продолжительность выполнения административной процедуры

Специалист органа опеки и попечительства, ответственный за прием и регистрацию заявлений и документов, необходимых для предоставления государственной услуги, при обращении заявителей:

определяет предмет обращения;

устанавливает личность заявителей;

консультирует заявителей о порядке оформления заявления и проверяет правильность его оформления;

проверяет наличие документов и дает их оценку на предмет соответствия перечню документов, указанных в пунктах 2.6, 2.7;

фиксирует факт приема заявлений и документов в журнале регистрации на бумажном носителе или в информационной системе органа опеки и попечительства в электронном виде;

в случае необходимости направления межведомственных запросов в исполнительные органы государственной власти (организации) Санкт-Петербурга предоставляет необходимые сведения (документы), а также получение ответов на них (далее – межведомственный запрос) передает копию заявления с отметкой о необходимости подготовки межведомственных запросов специалисту органа опеки и попечительства, ответственному за подготовку и направление межведомственных запросов, а также получение ответов на них.

Продолжительность административной процедуры не должна превышать одного рабочего дня.

Специалист органа опеки и попечительства, ответственный за прием заявлений и документов, необходимых для предоставления государственной услуги, посредством МФЦ:

получает копии документов и реестр документов из МФЦ на бумажных носителях (в случае необходимости обязательного представления оригиналов документов);

проверяет наличие документов и дает их оценку на предмет соответствия перечню документов, указанных в пунктах 2.6, 2.7, определяет необходимость осуществления межведомственных запросов, о чем на заявлении делается соответствующая запись;

в случае необходимости направления межведомственных запросов передает копию заявления несовершеннолетнего с отметкой о необходимости подготовки межведомственных запросов специалисту органа опеки и попечительства, ответственному за подготовку и направление межведомственных запросов, а также получение ответов на них;

фиксирует факт приема документов, указанных в пунктах 2.6, 2.7, в журнале регистрации на бумажном носителе или в информационной системе органа опеки и попечительства в электронном виде;

передает комплект документов специалисту органа опеки и попечительства.

3.1.4. Критерием принятия решения в рамках административной процедуры является соответствие комплекта документов установленным требованиям.

3.1.5. Результат административной процедуры:

принятие заявлений и документов.

3.1.6. Способ фиксации результата выполнения административной процедуры:

регистрация заявлений и документов в журнале регистрации на бумажном носителе или в информационной системе органа опеки и попечительства в электронном виде.

3.2. Подготовка и направление межведомственных запросов о предоставлении документов, необходимых для предоставления государственной услуги, находящихся в распоряжении иных органов государственной власти и организаций

3.2.1. События (юридические факты), являющиеся основанием для начала административной процедуры: регистрация заявлений и документов; отсутствие в комплекте документов, предусмотренных пунктом 2.7

3.2.2. В рамках административной процедуры специалист органа опеки и попечительства, ответственный за подготовку, направление межведомственных запросов и получение ответов на них, осуществляет следующие административные действия:

определяет состав документов (информации), подлежащих получению по межведомственным запросам, и органы (организации), в которые должны быть направлены межведомственные запросы;

подготавливает проекты межведомственных запросов;

при необходимости представляет проекты межведомственных запросов на подпись лицу, уполномоченному подписывать межведомственные запросы, в том числе с использованием электронной подписи;

направляет межведомственные запросы в:

КЗАГС (запрашивается информация из актовой записи о рождении ребенка, сведения, содержащиеся в свидетельстве о рождении ребенка, выданном на территории Санкт-Петербурга);

ГКУ ЖА посредством автоматизированной информационной системы «Население Жилой фонд» (запрашивается справка о регистрации по месту жительства несовершеннолетнего формы 9 в отношении жилых помещений, ведение регистрационного учета граждан по месту жительства в которых в части, возложенной

СПЕЦИАЛЬНЫЙ ВЫПУСК

на жилищные организации, осуществляют ГКУ ЖА), в случае отсутствия у несовершеннолетнего паспорта гражданина Российской Федерации, в пределах установленного законодательством срока его получения; КО (запрашивается справка, содержащая сведения о получении общего образования (для лиц, получивших общее образование) в государственном образовательном учреждении Санкт-Петербурга);

Управление по вопросам миграции (сведения о регистрации несовершеннолетнего по месту пребывания в Санкт-Петербурге);
получает ответы на межведомственные запросы;
анализирует документы (информацию), полученные в рамках межведомственного взаимодействия (ответы на межведомственные запросы), на соответствие направленному межведомственному запросу;

передает полученные документы (информацию) специалисту органа опеки и попечительства, ответственному за подготовку проекта решения органа опеки и попечительства о выдаче согласия органа опеки и попечительства на заключение трудового договора с лицом, получившим общее образование или получающим общее образование, достигшим возраста четырнадцати лет, либо об отказе в выдаче согласия органа опеки и попечительства на заключение трудового договора с лицом, получившим общее образование или получающим общее образование, достигшим возраста четырнадцати лет.

Межведомственный запрос должен содержать следующие сведения:

наименование органа (организации), направляющего межведомственный запрос;
наименование органа (организации), в адрес которого направляется межведомственный запрос;
(идентификатор) такой услуги в реестре государственных услуг или реестре муниципальных услуг;
указание на положения нормативного правового акта, которыми установлено представление документа и (или) информации, необходимой для предоставления услуги, и указание на реквизиты данного нормативного правового акта;
сведения, необходимые для представления документа и (или) информации, установленные настоящим Административным регламентом предоставления государственной услуги или регламентом предоставления услуги, а также сведения, предусмотренные нормативными правовыми актами как необходимые для представления таких документов и (или) информации;
контактную информацию для направления ответа на межведомственный запрос;
дату направления межведомственного запроса и срок ожидаемого ответа на межведомственный запрос;

фамилию, имя, отчество и должность лица, подготовившего и направившего межведомственный запрос, его подпись, в том числе электронную подпись, а также номер служебного телефона и (или) адрес электронной почты данного лица для связи.

Межведомственный запрос направляется:

по электронной почте;

иными способами, не противоречащими законодательству.

Датой направления межведомственного запроса считается дата отправки документа с межведомственным запросом по электронной почте. В случае направления межведомственного запроса иными способами, предусмотренными законодательством, днем направления межведомственного запроса считается дата почтового отправления.

3.2.3. Продолжительность административной процедуры

В случае направления органом опеки и попечительства межведомственных запросов в исполнительные органы государственной власти (организации) Санкт-Петербурга, исполнительные органы государственной власти (организации) субъектов Российской Федерации, федеральные органы исполнительной власти (организации), государственные внебюджетные фонды, органы местного самоуправления (в том числе иных субъектов Российской Федерации) о предоставлении необходимых сведений (документов), а также получения ответов на них продолжительность административной процедуры составляет шесть рабочих дней.

При отсутствии использования единой системы межведомственного электронного взаимодействия направление межведомственных запросов и получение ответов на них осуществляется в соответствии со статьей 7.1 Федерального закона № 210-ФЗ, а также Порядком межведомственного информационного взаимодействия при предоставлении государственных и муниципальных услуг исполнительными органами государственной власти Санкт-Петербурга и органами местного самоуправления, а также услуг государственных учреждений, подведомственных исполнительным органам государственной власти Санкт-Петербурга, и других организаций, в которых размещается государственное задание (заказ), утвержденным постановлением Правительства Санкт-Петербурга от 23.12.2011 № 1753.

Срок подготовки и направления ответа на межведомственный запрос в соответствии с Порядком не может превышать пяти рабочих дней после поступления межведомственного запроса.

Информация о нарушении сроков ответа направляется на официальные адреса электронной почты исполнительных органов государственной власти Санкт-Петербурга, предназначенных для направления межведомственных запросов и получения ответов на межведомственные запросы (в соответствии с приложением № 2 к постановлению Правительства Санкт-Петербурга от 23.12.2011 № 1753).

Должностное лицо, не представившее (несвоевременно представившее) запрошенный документ (или информацию), подлежит административной, дисциплинарной или иной ответственности в соответствии с законодательством Российской Федерации.

3.2.4. Административная процедура осуществляется специалистом, ответственным за подготовку, направление межведомственных запросов и получение ответов на них.

3.2.5. Критерием принятия решения в рамках административной процедуры является отсутствие в представленном заявителем комплекте документов, документов, указанных в пункте 2.7.

3.2.6. Результатом административной процедуры является получение органом опеки и попечительства документов и информации, которые находятся в распоряжении иных исполнительных органов государственной власти (организаций), федеральных органов исполнительной власти и органов государственных внебюджетных фондов, органов местного самоуправления, подведомственных им организаций, а также которые заявитель вправе представить самостоятельно, указанных в пункте 2.7.

3.2.7. Способом фиксации результата выполнения административной процедуры является регистрация запроса и ответа на запрос в журнале регистрации на бумажном носителе или в информационной системе органа опеки и попечительства в электронном виде.

3.3. Принятие решения органа опеки и попечительства о выдаче

согласия органа опеки и попечительства на заключение трудового договора с лицом, получившим общее образование или получающим общее образование, достигшим возраста четырнадцати лет, либо об отказе в выдаче согласия органа опеки и попечительства на заключение трудового договора с лицом, получившим общее образование или получающим общее образование, достигшим возраста четырнадцати лет

3.3.1. События (юридические факты), являющиеся основанием для начала административной процедуры: наличие в органе опеки и попечительства заявлений и документов, указанных в пунктах 2.6, 2.7.

3.3.2. Ответственные за выполнение административной процедуры:

специалист органа опеки и попечительства, ответственный за подготовку проекта постановления органа опеки и попечительства о выдаче согласия органа опеки и попечительства на заключение трудового договора с лицом, получившим общее образование или получающим общее образование, достигшим возраста четырнадцати лет, либо об отказе в выдаче согласия органа опеки и попечительства на заключение трудового договора с лицом, получившим общее образование или получающим общее образование, достигшим возраста четырнадцати лет;

руководитель структурного подразделения (отдела опеки и попечительства) органа опеки и попечительства (при наличии соответствующего

структурного подразделения);
глава местной администрации внутригородского муниципального образования
Санкт-Петербурга.

3.3.3. Содержание и продолжительность выполнения административной процедуры

Специалист органа местного самоуправления, ответственный за подготовку проекта постановления:

готовит проект постановления о выдаче согласия органа опеки и попечительства на заключение трудового договора с лицом, получившим общее образование или получающим общее образование, достигшим возраста четырнадцати лет, либо об отказе в выдаче согласия органа опеки и попечительства на заключение трудового договора с лицом, получившим общее образование или получающим общее образование, достигшим возраста четырнадцати лет;

согласовывает проект постановления с руководителем отдела опеки и попечительства (при наличии соответствующего структурного подразделения) и представляет проект постановления главе местной администрации внутригородского муниципального образования Санкт-Петербурга.

Глава местной администрации внутригородского муниципального образования Санкт-Петербурга:

изучает проект постановления;

в случае одобрения – подписывает постановление;

в случае несогласия – излагает замечания и возвращает указанные проекты на доработку и исправление ответственному специалисту органа опеки и попечительства, который в течение 1 (одного) рабочего дней дорабатывает проекты и вносит в них исправления и направляет их Главе Местной администрации внутригородского муниципального образования Санкт-Петербурга муниципальный округ Лахта-Ольгино для повторного изучения (данная процедура полежит повторению до одобрения проекта Главой Местной администрации внутригородского муниципального образования Санкт-Петербурга муниципальный округ Лахта-Ольгино в рамках сроков, установленных п. 2.4.3. настоящего Регламента).

После подписания постановления главой местной администрации внутригородского муниципального образования Санкт-Петербурга, специалист органа опеки и попечительства:

регистрирует постановление в журнале регистрации постановлений на бумажном носителе или в информационной системе органа опеки и попечительства в электронном виде.

Продолжительность административной процедуры не должна превышать восемнадцати рабочих дней со дня представления заявления и документов, указанных в пунктах 2.6, 2.7.

3.3.4. Критерии принятия решения органом опеки и попечительства определяются наличием или отсутствием правовых оснований для предоставления государственной услуги в соответствии с требованиями, установленными нормативными правовыми актами, указанными в пункте 2.5.

3.3.5. Результат административной процедуры:

подписанное главой местной администрации внутригородского муниципального образования Санкт-Петербурга постановление;

3.3.6. Способ фиксации результата выполнения административной процедуры:

регистрация постановления в соответствующем журнале регистрации постановлений на бумажном носителе или в информационной системе органа опеки и попечительства в электронном виде.

3.4. Передача заявителю результата предоставления государственной услуги

3.4.1. События (юридические факты), являющиеся основанием для начала административной процедуры: регистрация подписанного главой местной администрации внутригородского муниципального образования Санкт-Петербурга постановления.

3.4.2. Ответственным за выполнение административной процедуры является специалист органа опеки и попечительства, ответственный за передачу заявителю результата государственной услуги.

3.4.3. Содержание и продолжительность выполнения административной процедуры

Специалист органа опеки и попечительства, ответственный за передачу заявителю результата государственной услуги:

в случае положительного решения - направляет заявителю посредством почтовой связи либо выдает в органе местного самоуправления решение о предоставлении государственной услуги;

в случае отказа в предоставлении государственной услуги - направляет заявителю уведомление об отказе в предоставлении государственной услуги согласно приложению № 8;

в случае волеизъявления заявителя получить результат предоставления государственной услуги в структурном подразделении Многофункционального центра - направляет постановление в структурное подразделение Многофункционального центра для последующей передачи заявителю.

Продолжительность административной процедуры:

в течение трех рабочих дней со дня принятия решения.

3.4.4. Критерием принятия решения в рамках административной процедуры является наличие или отсутствие оснований для выдачи решения о предоставлении государственной услуги, указанных в настоящем Административном регламенте.

3.4.5. Результат административной процедуры:

направление заявителю (или в МФЦ для последующей передачи заявителю) посредством почтовой связи (либо выдача заявителю в органе опеки и попечительства) постановления органа опеки и попечительства;

направление заявителю посредством почтовой связи либо электронной почтой уведомления об отказе в предоставлении государственной услуги.

3.4.6. Способ фиксации результата выполнения административной процедуры:

регистрация в соответствующем журнале факта отправки почтовой связью в адрес заявителя (либо факта получения заявителем в органе опеки и попечительства) постановления органа опеки и попечительства;

либо регистрация в соответствующем журнале факта отправки заявителю почтовой связью либо электронной почтой уведомления об отказе в предоставлении государственной услуги;

в случае волеизъявления заявителя получить результат предоставления государственной услуги в Многофункциональном центре - регистрация в соответствующем журнале факта направления постановления в Многофункциональный центр для последующей передачи заявителю.

IV. Формы контроля

4.1. Текущий контроль за соблюдением последовательности действий, определенных административными процедурами по предоставлению государственной услуги, осуществляется главами местных администраций внутригородских муниципальных образований Санкт-Петербурга.

4.2. Глава местной администрации внутригородского муниципального образования Санкт-Петербурга осуществляет контроль за:

надлежащим исполнением специалистами органа местного самоуправления, непосредственно предоставляющими государственную услугу;

обеспечением сохранности принятых от заявителя документов и соблюдением специалистами органа местного самоуправления, непосредственно предоставляющими государственную услугу, требований к сбору и

СПЕЦИАЛЬНЫЙ ВЫПУСК

обработке персональных данных заявителя.

4.3. Глава местной администрации внутригородского муниципального образования Санкт-Петербурга, специалисты органа опеки и попечительства, непосредственно предоставляющие государственную услугу, несут персональную ответственность за соблюдение сроков и порядка приема документов, своевременность оформления и отправления межведомственных запросов, соответствие результатов рассмотрения документов требованиям законодательства, принятие мер по проверке представленных документов, соблюдение сроков и порядка предоставления государственной услуги, подготовки отказа в предоставлении государственной услуги, за соблюдение сроков и порядка выдачи документов. Персональная ответственность Главы местной администрации внутригородского муниципального образования Санкт-Петербурга, специалистов органа опеки и попечительства, непосредственно предоставляющих государственную услугу, закрепляется в должностных регламентах в соответствии с требованиями законодательства.

В частности, должностные лица и специалисты органа местного самоуправления, непосредственно предоставляющие государственную услугу, несут ответственность за:

требование у заявителей документов или платы, не предусмотренных настоящим административным Регламентом;

отказ в приеме документов по основаниям, не предусмотренным настоящим административным Регламентом;

нарушение сроков регистрации запросов заявителя о предоставлении государственной услуги;

нарушение срока предоставления государственной услуги;

направление необоснованных межведомственных запросов;

нарушение сроков подготовки межведомственных запросов и ответов

на межведомственные запросы;

необоснованное не предоставление информации на межведомственные запросы.

4.5. В рамках предоставления государственной услуги осуществляются плановые и внеплановые проверки полноты и качества предоставления государственной услуги.

4.6. Положения, характеризующие требования к порядку и формам контроля за предоставлением государственной услуги, в том числе со стороны граждан, их объединений и организаций

Контроль за предоставлением государственной услуги со стороны граждан, их объединений и организаций осуществляется в форме приема, рассмотрения и оперативного реагирования на обращения и жалобы заявителей по вопросам, связанным с предоставлением государственной услуги.

V. Досудебный (внесудебный) порядок обжалования решений и действий (бездействия) органа местного самоуправления при предоставлении государственной услуги, а также должностных лиц и муниципальных служащих органа местного самоуправления

5.1. Заявители имеют право на досудебное (внесудебное) обжалование решений и действий (бездействия), принятых (осуществляемых) органом местного самоуправления, в ходе предоставления государственной услуги. Досудебный (внесудебный) порядок обжалования не исключает возможность обжалования решений и действий (бездействия), принятых (осуществляемых) в ходе предоставления государственной услуги, в судебном порядке. Досудебный (внесудебный) порядок обжалования не является для заявителя обязательным.

Заявитель может обратиться с жалобой, в том числе в следующих случаях:

нарушение срока регистрации запроса заявителя о предоставлении государственной услуги;

нарушение срока предоставления государственной услуги;

требование у заявителя документов, не предусмотренных нормативными правовыми актами Российской Федерации, нормативными правовыми актами Санкт-Петербурга для предоставления государственной услуги;

отказ в приеме документов, предоставление которых предусмотрено нормативными правовыми актами Российской Федерации, нормативными правовыми актами Санкт-Петербурга для предоставления государственной услуги, у заявителя;

отказ в предоставлении государственной услуги, если основания отказа не предусмотрены федеральными законами и принятыми в соответствии с ними иными нормативными правовыми актами Российской Федерации, нормативными правовыми актами Санкт-Петербурга;

затребование с заявителя при предоставлении государственной услуги платы, не предусмотренной нормативными правовыми актами Российской Федерации, нормативными правовыми актами Санкт-Петербурга;

отказ органа опеки и попечительства, должностного лица органа опеки и попечительства в исправлении допущенных опечаток и ошибок в выданных

в результате предоставления государственной услуги документах либо нарушение установленного срока таких исправлений.

В случае если жалоба подается через представителя заявителя, также представляется документ, подтверждающий полномочия на осуществление действий от имени заявителя. В качестве документа, подтверждающего полномочия на осуществление действий от имени заявителя, может быть представлена:

оформленная в соответствии с законодательством Российской Федерации доверенность (для физических лиц);

оформленная в соответствии с законодательством Российской Федерации доверенность, заверенная печатью заявителя (при наличии печати) и подписанная руководителем заявителя или уполномоченным этим руководителем лицом (для юридических лиц);

копия решения о назначении или об избрании либо приказа о назначении физического лица на должность, в соответствии с которым такое физическое лицо обладает правом действовать от имени заявителя без доверенности.

5.2. Жалоба может быть подана заявителем:

5.2.1. При личном приеме заявителя в письменной форме на бумажном носителе в органе опеки и попечительства, в месте предоставления государственной услуги (в месте, где заявитель подавал запрос на получение государственной услуги, нарушение порядка предоставления которой обжалуется, либо в месте, где заявителем получен результат указанной государственной услуги).

Время приема жалоб должно совпадать со временем предоставления государственных услуг.

Жалоба в письменной форме может быть также направлена по почте.

В случае подачи жалобы при личном приеме заявитель представляет документ, удостоверяющий его личность в соответствии с законодательством Российской Федерации.

5.2.2. В электронной форме, с использованием сети Интернет (в том числе посредством электронной почты), официального сайта органа местного самоуправления, федерального Портала, Портала.

Почтовый адрес, справочные телефоны и адреса электронной почты органов опеки и попечительства размещены на официальном сайте Правительства Санкт-Петербурга www.gov.spb.ru, на Портале.

При подаче жалобы в электронной форме документы, указанные в пункте 5.1. административного Регламента, могут быть представлены в форме электронных документов, подписанных электронной подписью, вид которой предусмотрен законодательством Российской Федерации, при этом документ, удостоверяющий личность заявителя, не требуется.

5.2.3. Жалоба может быть подана заявителем через МФЦ. При поступлении жалобы МФЦ обеспечивает ее передачу в орган опеки и попечительства в порядке и сроки, которые установлены соглашением о взаимодействии между МФЦ и органом опеки и попечительства, но не позднее следующего рабочего дня со дня поступления жалобы.

5.3. Жалоба на решения и действия (бездействие) органа опеки и попечительства, его должностных лиц, специалистов рассматривается органом опеки и попечительства.

В случае если жалоба подана заявителем в орган, в компетенцию которого не входит принятие решения по жалобе, в течение трех рабочих дней со дня ее регистрации указанный орган направляет жалобу в уполномоченный на ее рассмотрение орган и в письменной форме информирует заявителя о перенаправлении жалобы.

При этом срок рассмотрения жалобы исчисляется со дня регистрации жалобы в уполномоченном на ее рассмотрение органе.

Жалоба, поданная заявителем в МФЦ на организацию предоставления государственных услуг МФЦ, за исключением жалоб на нарушение порядка предоставления государственной услуги, рассматривается МФЦ в соответствии с действующим законодательством.

5.4. Жалоба должна содержать: наименование органа опеки и попечительства, должностного лица органа опеки и попечительства либо специалиста органа опеки и попечительства, решения и действия (бездействие) которых обжалуются;

фамилию, имя, отчество (последнее - при наличии), сведения о месте жительства заявителя - физического лица либо наименование, сведения о месте нахождения заявителя - юридического лица, а также номер (номера) контактного телефона, адрес (адреса) электронной почты (при наличии) и почтовый адрес, по которым должен быть направлен ответ заявителю;

сведения об обжалуемых решениях и действиях (бездействии) органа опеки и попечительства, должностного лица органа опеки и попечительства либо специалиста органа опеки и попечительства;

доводы, на основании которых заявитель не согласен с решением и действием (бездействием) органа опеки и попечительства, должностного лица органа опеки и попечительства либо специалиста органа опеки и попечительства. Заявителем могут быть представлены документы (при наличии), подтверждающие доводы заявителя, либо их копии.

5.5. Заявитель имеет право на получение информации и документов, необходимых для обоснования и рассмотрения жалобы.

5.6. Жалоба, поступившая в орган опеки и попечительства, подлежит регистрации не позднее следующего рабочего дня со дня ее поступления. Жалоба подлежит рассмотрению должностным лицом, наделенным полномочиями по рассмотрению жалоб, в течение пятнадцати рабочих дней со дня ее регистрации, если более короткие сроки рассмотрения жалобы не установлены органом опеки и попечительства. В случае обжалования отказа органа опеки и попечительства, должностного лица органа опеки и попечительства в приеме документов у заявителя либо в исправлении допущенных опечаток и ошибок или в случае обжалования нарушения установленного срока таких исправлений жалоба рассматривается в течение пяти рабочих дней со дня ее регистрации.

5.7. По результатам рассмотрения жалобы орган опеки и попечительства принимает одно из следующих решений:

удовлетворяет жалобу, в том числе в форме отмены принятого решения, исправления допущенных органом опеки и попечительства опечаток и ошибок в выданных в результате предоставления государственной услуги документах, возврата заявителю денежных средств, взимание которых не предусмотрено нормативными правовыми актами Российской Федерации, нормативными правовыми актами Санкт-Петербурга, а также в иных формах; отказывает в удовлетворении жалобы.

5.8. При удовлетворении жалобы орган опеки и попечительства принимает исчерпывающие меры по устранению выявленных нарушений, в том числе по выдаче заявителю результата государственной услуги, не позднее пяти рабочих дней со дня принятия решения, если иное не установлено законодательством Российской Федерации.

Не позднее дня, следующего за днем принятия решения, заявителю в письменной форме и по желанию заявителя в электронной форме направляется мотивированный ответ о результатах рассмотрения жалобы.

В ответе по результатам рассмотрения жалобы указываются:

наименование органа опеки и попечительства, должность, фамилия, имя, отчество (при наличии) должностного лица, принявшего решение по жалобе;

номер, дата, место принятия решения, включая сведения о должностном лице, решение или действие (бездействие) которого обжалуется;

фамилия, имя, отчество (при наличии) или наименование заявителя;

основания для принятия решения по жалобе;

принятое по жалобе решение;

в случае если жалоба признана обоснованной, - сроки устранения выявленных нарушений, в том числе срок предоставления результата государственной услуги;

сведения о порядке обжалования принятого по жалобе решения.

5.9. Ответ по результатам рассмотрения жалобы подписывается уполномоченным на рассмотрение жалобы должностным лицом органа опеки и попечительства.

По желанию заявителя ответ по результатам рассмотрения жалобы может быть представлен не позднее дня, следующего за днем принятия решения, в форме электронного документа, подписанного электронной подписью уполномоченного на рассмотрение жалобы должностного лица, вид которой установлен законодательством Российской Федерации.

5.10. В случае установления в ходе или по результатам рассмотрения жалобы признаков состава административного правонарушения, предусмотренного статьей 5.63 Кодекса Российской Федерации об административных правонарушениях, или признаков состава преступления должностное лицо, уполномоченное на рассмотрение жалоб, незамедлительно направляет имеющиеся материалы в органы прокуратуры.

5.11. Орган опеки и попечительства отказывает в удовлетворении жалобы в следующих случаях:

наличие вступившего в законную силу решения суда, арбитражного суда по жалобе о том же предмете и по тем же основаниям;

подача жалобы лицом, полномочия которого не подтверждены в порядке, установленном законодательством Российской Федерации;

наличие решения по жалобе, принятого ранее в соответствии с требованиями настоящего административного Регламента в отношении того же заявителя и по тому же предмету жалобы.

СПЕЦИАЛЬНЫЙ ВЫПУСК

5.12. Орган опеки и попечительства вправе оставить жалобу без ответа в следующих случаях:

наличие в жалобе нецензурных либо оскорбительных выражений, угроз жизни, здоровью и имуществу должностного лица, а также членов его семьи;

отсутствие возможности прочитать какую-либо часть текста жалобы, фамилию, имя, отчество (при наличии) и (или) почтовый адрес заявителя, указанные в жалобе.

В случае оставления жалобы без ответа по основаниям, указанным в абзаце втором настоящего пункта, орган опеки и попечительства сообщает гражданину, направившему жалобу, о недопустимости злоупотребления правом.

В случае оставления жалобы без ответа по основаниям, указанным в абзаце третьем настоящего пункта, орган опеки и попечительства в течение семи дней со дня регистрации жалобы сообщает об этом гражданину, направившему жалобу, если его фамилия и почтовый адрес поддаются прочтению.

5.13. Порядок обжалования решения по жалобе

В случае, если предметом жалобы (претензии) заявителя являются действия специалистов органа опеки и попечительства, предоставляющих государственную услугу, жалоба (претензия) может быть направлена в адрес Комитета по социальной политике Санкт-Петербурга:

190000, Санкт-Петербург, пер. Антоненко, д. 6,

тел. (812) 576-24-61, факс (812) 576-24-60,

адрес электронной почты: ksp@gov.spb.ru.

Вице-губернатор Санкт-Петербурга, курирующий соответствующую отрасль:

191060, Смольный, Санкт-Петербург,

тел. (812) 576-44-80, факс (812) 576-7955.

Решение, принятое по результатам рассмотрения жалобы, может быть обжаловано вице-губернатору Санкт-Петербурга, непосредственно координирующему и контролирующему деятельность Комитета (191060, Смольный, Санкт-Петербург; (812) 576-6262; adm@gov.spb.ru), в Правительство Санкт-Петербурга, а также в суд, в порядке и сроки, предусмотренные действующим законодательством.

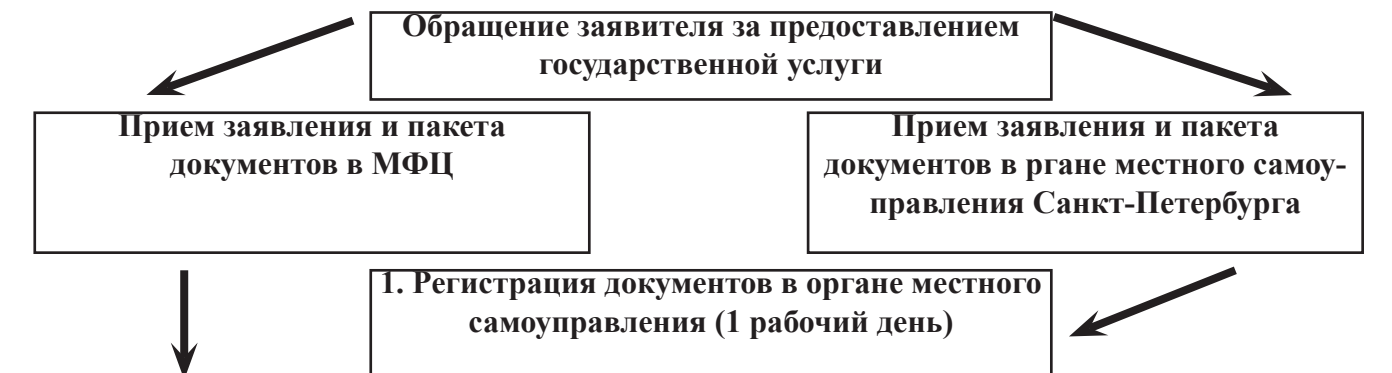
5.14. Информирование заявителей о порядке подачи и рассмотрения жалобы на решения и действия (бездействие) органов опеки и попечительства, его должностных лиц, специалистов осуществляется посредством размещения информации на Портале.

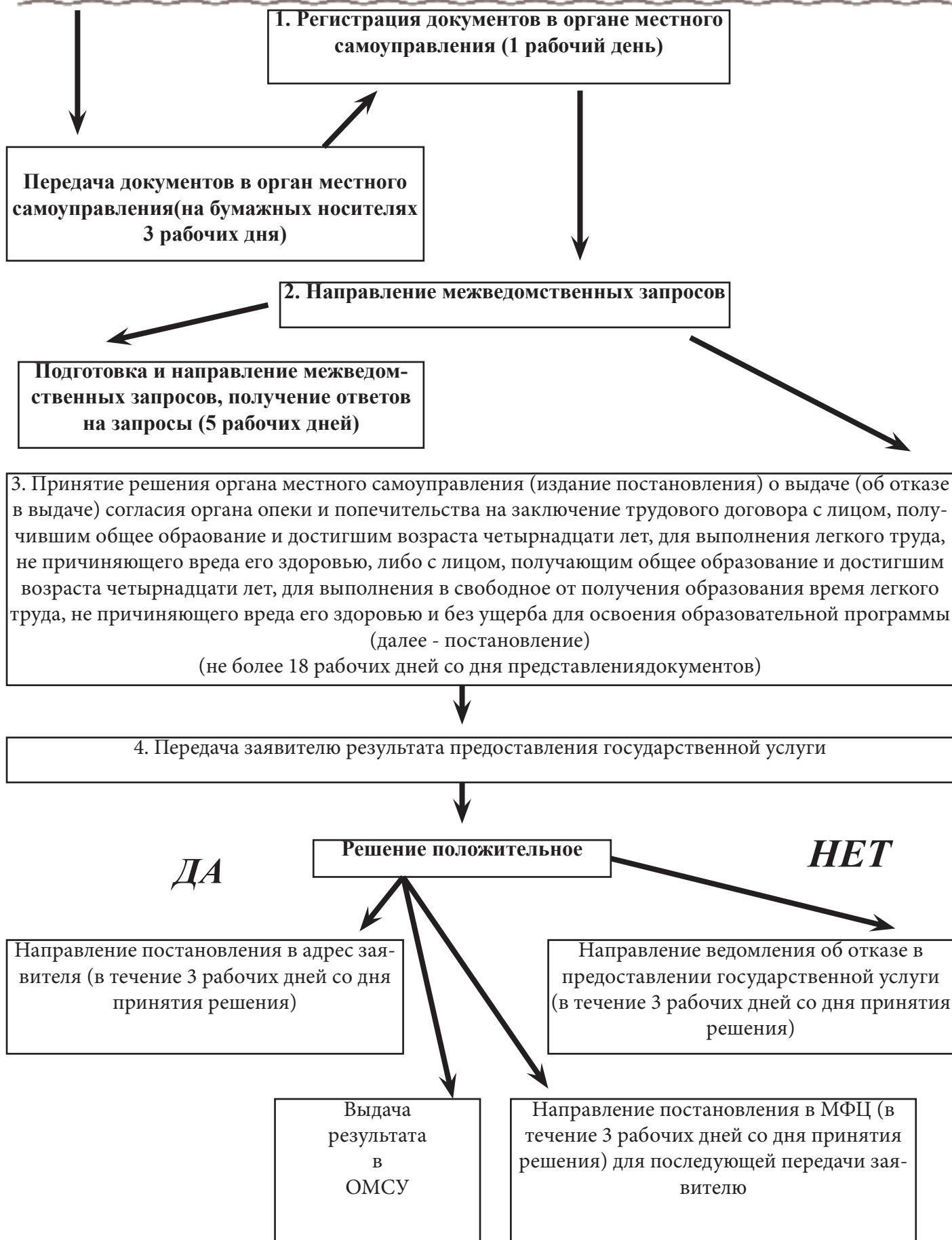
Консультирование заявителей о порядке обжалования решений и действий (бездействия) осуществляется также по телефонам, адресам электронной почты, а также при личном приеме по адресам, указанным в пункте 1.3.1 настоящего административного Регламента.

Приложение № 1
к Административному регламенту
по предоставлению Местной администрацией
внутригородского муниципального образования Санкт-Петербурга
муниципальный округ Лахта-Ольгино,
осуществляющей отдельные государственные полномочия
Санкт-Петербурга по организации и осуществлению деятельности
по опеке и попечительству, назначению и выплате денежных средств
на содержание детей, находящихся под опекой или попечительством,
и денежных средств на содержание детей,
переданных на воспитание в приемные семьи, в Санкт-Петербурге,
государственной услуги по даче согласия органа опеки и попечительства
на заключение трудового договора с лицом, получившим общее
образование и достигшим возраста четырнадцати лет,
для выполнения легкого труда, не причиняющего вреда его здоровью,
либо с лицом, получающим общее образование и достигшим возраста
четырнадцати лет, для выполнения в свободное от получения
образования время легкого труда, не причиняющего вреда
его здоровью и без ущерба для освоения образовательной программы

БЛОК-СХЕМА

ПРЕДОСТАВЛЕНИЯ ГОСУДАРСТВЕННОЙ УСЛУГИ ПО ДАЧЕ СОГЛАСИЯ ОРГАНА ОПЕКИ И ПОПЕЧИТЕЛЬСТВА НА ЗАКЛЮЧЕНИЕ ТРУДОВОГО ДОГОВОРА С ЛИЦОМ, ПОЛУЧИВШИМ ОБЩЕЕ ОБРАЗОВАНИЕ И ДОСТИГШИМ ВОЗРАСТА ЧЕТЫРНАДЦАТИ ЛЕТ, ДЛЯ ВЫПОЛНЕНИЯ ЛЕГКОГО ТРУДА, НЕ ПРИЧИНЯЮЩЕГО ВРЕДА ЕГО ЗДОРОВЬЮ, ЛИБО С ЛИЦОМ, ПОЛУЧАЮЩИМ ОБЩЕЕ ОБРАЗОВАНИЕ И ДОСТИГШИМ ВОЗРАСТА ЧЕТЫРНАДЦАТИ ЛЕТ, ДЛЯ ВЫПОЛНЕНИЯ В СВОБОДНОЕ ОТ ПОЛУЧЕНИЯ ОБРАЗОВАНИЯ ВРЕМЯ ЛЕГКОГО ТРУДА, НЕ ПРИЧИНЯЮЩЕГО ВРЕДА ЕГО ЗДОРОВЬЮ И БЕЗ УЩЕРБА ДЛЯ ОСВОЕНИЯ ОБРАЗОВАТЕЛЬНОЙ ПРОГРАММЫ





к Административному регламенту по предоставлению Местной администрацией внутригородского муниципального образования Санкт-Петербурга муниципальный округ Лахта-Ольгино, осуществляющей отдельные государственные полномочия Санкт-Петербурга по организации и осуществлению деятельности по опеке и попечительству, назначению и выплате денежных средств на содержание детей, находящихся под опекой или попечительством, и денежных средств на содержание детей, переданных на воспитание в приемные семьи, в Санкт-Петербурге, государственной услуги по даче согласия органа опеки и попечительства на заключение трудового договора с лицом, получившим общее образование и достигшим возраста четырнадцати лет, для выполнения легкого труда, не причиняющего вреда его здоровью, либо с лицом, получающим общее образование и достигшим возраста четырнадцати лет, для выполнения в свободное от получения образования время легкого труда, не причиняющего вреда его здоровью и без ущерба для освоения образовательной программы

Почтовые адреса, справочные телефоны и адреса электронной почты Санкт-Петербургских государственных казенных учреждений – районных жилищных агентств

№ п/п	Район Санкт-Петербурга	Почтовый адрес	Справочные телефоны	Адрес электронной почты
1	Адмиралтейский	наб. канала Грибоедова, д. 83, Санкт-Петербург, 190000	т. 315-12-83, ф. 312-12-26	guja@tuadm.gov.spb.ru
2	Василеостровский	3-я линия В.О., д. 10, литера Б, Санкт-Петербург, 199004	т. 323-68-49, ф. 323-68-57	orga@mail.ru
3	Выборгский	пр. Пархоменко, д. 24/9, Санкт-Петербург, 199004	т. 550-27-31, ф. 550-29-87	feo@vybarga.spb.ru
4	Калининский	ул. Комсомола, д. 33, Санкт-Петербург, 195009	т. 542-25-51, ф. 542-16-37	tukalin@gov.spb.ru
5	Кировский	пр. Стачек, д. 18, Санкт-Петербург, 198095	т. 252-41-04, ф. 252-57-08	tukir@gov.spb.ru
6	Колпинский	г. Колпино, пр. Ленина, д. 70/18, Санкт-Петербург, 196650	т. 461-56-60, ф. 461-67-13	guzakcenter@yandex.ru
7	Красногвардейский	Тарасова ул., д. 8/1, Санкт-Петербург, 195027	т. 227-46-66, ф. 227-35-24	inforja@tukrgv.gov.spb.ru
8	Красносельский	пр. Ветеранов, д. 131, Санкт-Петербург, 198329	т. 736-68-14, ф. 736-68-44	guzhakra@yandex.ru
9	Кронштадтский	г. Кронштадт, пр. Ленина, д. 40, Санкт-Петербург, 197760	т. 311-20-74, ф. 311-35-52	gucb_kron@mail.ru
10	Курортный	г. Сестрорецк, ул. Токарева, д. 18, Санкт-Петербург, 197706	т. 437-24-19, ф. 437-24-67	kurortnoerga@mail.ru
11	Московский	Московский пр., д. 146, Санкт-Петербург, 196084	т. 388-25-54, ф. 388-91-33	tumos@gov.spb.ru
12	Невский	пр. Обуховской Обороны, д. 54, Санкт-Петербург, 193029	т. 412-88-76, ф. 412-88-65	guja_nev@mail.ru
13	Петроградский	Б. Монетная ул., д. 11, Санкт-Петербург, 197101	т. 233-67-93, ф. 233-67-93	tupetr@gov.spb.ru
14	Петродворцовый	Петергофская ул., д. 11, Санкт-Петербург, 198904	т. 450-72-40, ф. 450-72-40	tuptrdv@gov.spb.ru
15	Приморский	пр. Сизова, д. 30/1, Санкт-Петербург, 197349	т. 301-40-60, ф. 301-40-80	prim_guja@tuprim.gov.spb.ru
16	Пушкинский	Средняя ул., д. 8, Санкт-Петербург, 196601	т. 470-02-74, ф. 470-02-73	tupush@gov.spb.ru
17	Фрунзенский	Тамбовская ул., д. 35, Санкт-Петербург, 192007	т. 766-05-95, ф. 766-34-44	guzafrun@spb.lanck.net
18	Центральный	Невский пр., д. 176, Санкт-Петербург, 193167	т. 274-27-80, ф. 274-64-73	tucentr@gov.spb.ru

к Административному регламенту предоставлению Местной администрацией внутригородского муниципального образования Санкт-Петербурга муниципального округа Лахта-Ольгино, осуществляющей отдельные государственные полномочия Санкт-Петербурга по организации и осуществлению деятельности по опеке и попечительству, назначению и выплате денежных средств на содержание детей, находящихся под опекой или попечительством, и денежных средств на содержание детей, переданных на воспитание в приемные семьи, в Санкт-Петербурге, государственной услуги по даче согласия органа опеки и попечительства на заключение трудового договора с лицом, получившим общее образование и достигшим возраста четырнадцати лет, для выполнения легкого труда, не причиняющего вреда его здоровью, либо с лицом, получающим общее образование и достигшим возраста четырнадцати лет, для выполнения в свободное от получения образования время легкого труда, не причиняющего вреда его здоровью и без ущерба для освоения образовательной программы

В Местную администрацию внутригородского муниципального образования Санкт-Петербурга муниципальный округ Лахта-Ольгино

Заявление принято:

_____ (дата)

_____ (Фамилия, имя, отчество*главы)

от

и зарегистрировано

_____ (Фамилия, имя, отчество*несовершеннолетнего)

под № _____

_____ года рождения, проживающего(ей) по адресу: _____

Специалист:

Документ, удостоверяющий личность: _____

Телефон: _____

Адрес электронной почты _____

Заявление

о получении согласия на трудоустройство

Прошу дать мне _____

_____ (Фамилия, имя, отчество*несовершеннолетнего)

_____, _____ года рождения, получившим общее образование или получающим общее образование (зачеркнуть ненужную фразу) в

_____ (указать образовательную организацию)

согласие на заключение трудового договора с _____

_____ (наименование организации)

для выполнения легкого труда

или для выполнения в свободное от получения образования время легкого труда (зачеркнуть ненужную фразу) в должности _____

_____ (наименование должности)

в период с _____ по _____

« _____ » _____ 20__ г. _____ (_____)

подпись несовершеннолетнего

расшифровка подписи

*отчество указывается при его наличии